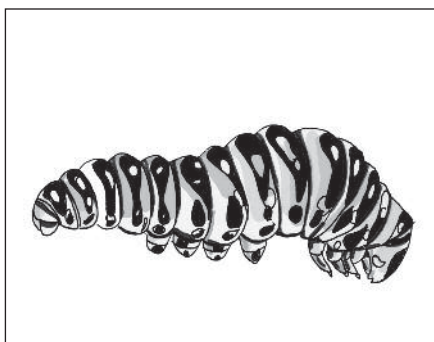
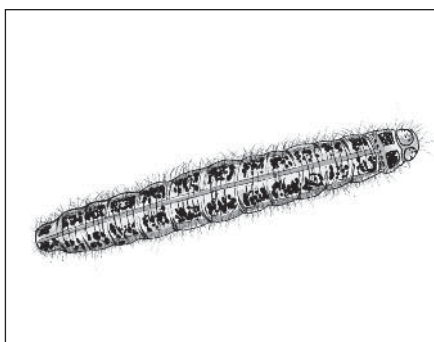
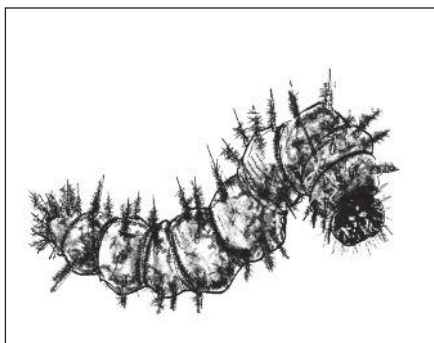
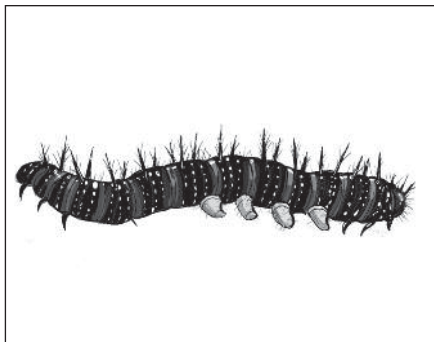
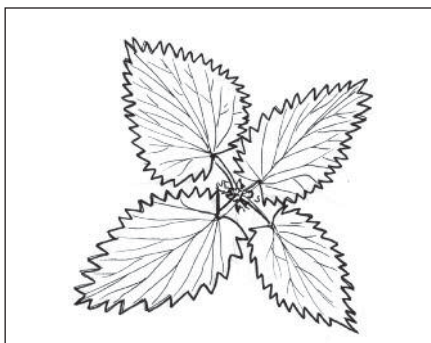
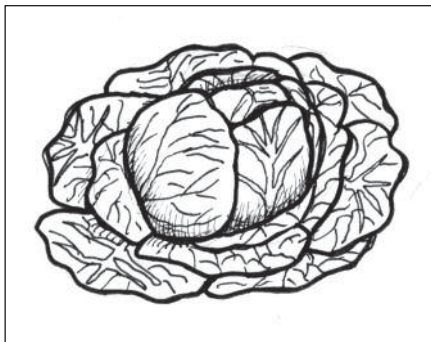


DES VÉGÉTAUX POUR ATTIRER LES CHENILLES ET LES PAPILLONS

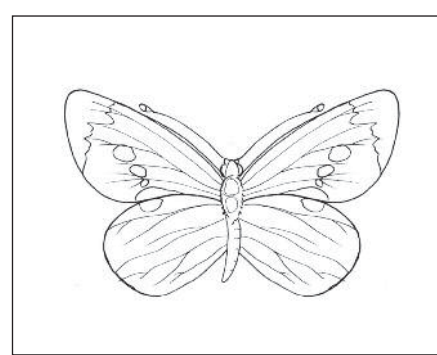
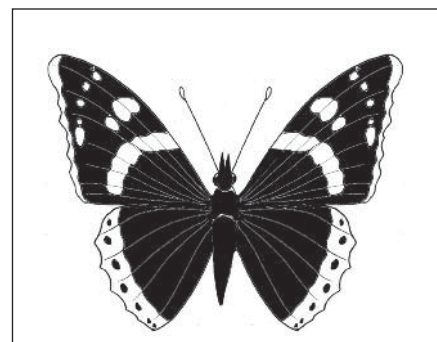
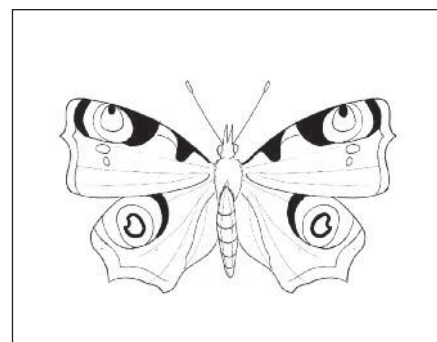
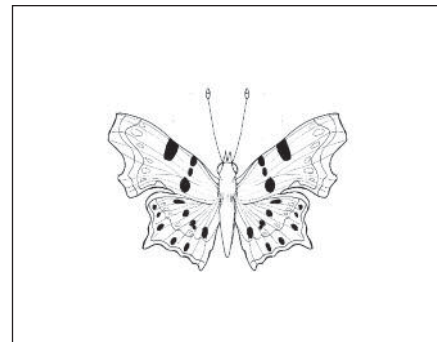
CHENILLES



VÉGÉTAUX



PAPILLONS



DES VÉGÉTAUX POUR ATTIRER LES CHENILLES ET LES PAPILLONS



Informations

Le chou est une des plantes de base du potager. Il en existe de nombreuses variétés, le plus commun présente de grandes feuilles vertes à grosses côtes.

La Piéride est un papillon très fréquent, blanc et de petite taille. Les femelles pondent sur des feuilles de choux dont se nourrissent les chenilles au corps vert, lisse et dont le dos est traversé d'une ligne jaune.

Le fenouil (à fleurs jaunes), la carotte (à fleurs blanches) et d'autres plantes de la même famille comme le persil ou la coriandre (plantes ombellifères : bouquets de fleurs regroupés en grappes) sont des légumes et des plantes aromatiques courants dans les potagers et qui constituent des ressources intéressantes (racines, feuilles, fleurs...). De plus, leurs feuilles vertes servent de nourriture aux magnifiques chenilles vertes à points oranges et noirs du Machaon, majestueux papillon, blanc crème avec des liserés noirs.

Le buddleia est un arbuste à fleurs odorantes groupées en forme d'épi de couleur lilas, blanc ou violet, riches en pollen et en nectar. Son surnom « d'arbre à papillons » témoigne de sa forte attraction pour de nombreuses espèces de papillons dont le Machaon, le Vulcain, le Robert-le-diable, la Piéride du chou et le Paon du jour qui se nourrissent de son délicieux nectar.

Au jardin, les pieds d'orties aux feuilles dentées et velues attirent les chenilles du Vulcain, noires ou vertes avec des tâches et des épines, qui se régalent des feuilles. Le Vulcain présente un fort contraste entre ses parties noires dominantes et les zones rouges et blanches.

Le Paon du jour est facilement reconnaissable à ses deux ocelles situés en bas des ailes. Sa chenille noire, ponctuée de blanc, à longs piquants, se nourrit également d'orties. C'est aussi le cas de la chenille du Robert-le-diable que l'on reconnaît à sa tête noire, son corps brun orangé couvert sur les 2/3 par une plaque dorsale couverte de pointes blanches.

- 1- En t'aidant des informations fournies dans le texte, colorie les chenilles, les végétaux et les papillons et indique le nom de chacun. Observe attentivement les dessins, ils te fournissent aussi des indices.
- 2- En utilisant 5 couleurs différentes, associe chaque chenille à sa plante hôte et, dans la même couleur, chaque papillon correspondant à sa plante nourricière.
- 3- Pour quelles raisons classe-t-on les papillons dans le groupe des insectes ?
